

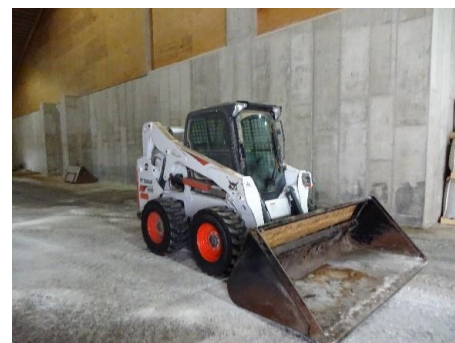
SAFETY MADE SIMPLE ONLINE UNIVERSITY
SETTING THE STANDARD FOR ONLINE SAFETY TRAINING

WWW.SAFETYMADESIMPLE.COM

TOME -5– Minicargadores– "Lesiones de aplastamiento" **Charlas de seguridad de cinco minutos**

Minicargadores se utilizan en muchas industrias; sin embargo, su uso no viene sin riesgo. Los minicargadores han causado numerosas lesiones y muertes. Una de las causas más comunes de incidentes relacionados con minicargadores involucra a los trabajadores siendo aplastados por partes móviles. Las siguientes prácticas de seguridad pueden prevenir lesiones y muertes relacionadas con el aplastamiento:

- Familiarícese con la información contenida en el manual del operador, así como con las etiquetas del equipo. Estas etiquetas advierten de la ubicación de puntos de pellizcar, componentes calientes, peligros de aplastamiento y líquidos bajo presión.
- Realice una inspección previa al uso para incluir elementos como neumáticos, limpieza de la cabina, cinturón o barra de seguridad, asas de agarre, escalones, sujeciones, conexiones de fijación, mangueras de fluidos, etc.
- Nunca entre ni salga del cargador con un accesorio elevado.
- Nunca encienda el motor desde fuera de la cabina.
- Sujete siempre el cinturón de seguridad y baje la barra de seguridad cuando esté en el asiento del operador.
- Nunca suba a la cabina con el motor en marcha, ya que esta acción puede activar accidentalmente los controles.
- Nunca se incline fuera de la cabina mientras el motor está en marcha; mantener su cuerpo dentro de la cabina en todo momento.
- Nunca levante los accesorios sobre una persona porque las cargas pueden cambiar, caerse o caer repentinamente, lo que pone a los trabajadores en peligro.
- Nunca trabaje bajo un accesorio elevado a menos que los brazos de elevación estén asegurados en la posición "arriba". Consulte el manual del operador para obtener información sobre los dispositivos de soporte de brazo elevador del equipo.
- Realice el mantenimiento con el motor apagado, la llave extraída y asegurada, el freno de mano puesto, las ruedas bloqueadas y los accesorios bajados o debidamente apoyados.



Fuente: "Skid Steer Loader Safety", For the Landscaping and Horticultural Services Industry. Investigación y Extensión del Estado de Kansas

Para obtener más información sobre nuestra capacitación específica para la industria agrícola, contáctanos al 844-8SAFETY o www.safetymadesimple.com



Fecha de presentación: _____

Nombre del presentador: _____

Reconocimiento:

_____ Firma del empleado	_____ Firma del empleado	_____ Firma del empleado
_____ Firma del empleado	_____ Firma del empleado	_____ Firma del empleado
_____ Firma del empleado	_____ Firma del empleado	_____ Firma del empleado
_____ Firma del empleado	_____ Firma del empleado	_____ Firma del empleado

Notas de la discusión en grupo / comentarios:
